

SPIELANLEITUNG



SUPER NINTENDOTM
ENTERTAINMENT SYSTEM
PAL VERSION

eliteTM

*Distributed by RUSHWARE GmbH,
Bruchweg 128-132, D-4044 Kaarst 2.*

PRINTED IN JAPAN

HINWEIS: BITTE LIES DIE VERSCHIEDENEN BEDIENUNGSANLEITUNGEN, DIE SOWOHL DER NINTENDO HARDWARE, WIE AUCH JEDER SPIELCASSETTE BEIGELEGT SIND, SEHR SORGFÄLTIG DURCH!

WARNUNG: BITTE LIES DIE BEIGEFÜGTE ANLEITUNG SORGFÄLTIG, BEVOR DU DAS SUPER NINTENDO SYSTEM BENUTZT.



VORSICHTSMASSNAHMEN

Bitte lies diese Anleitung, damit Du Dein neues Spiel wirklich beherrscht. Hebe die Anleitung sicher auf, damit Du auch später darauf zurückgreifen kannst.

1) *Bevor das Spiel-Pak in das Super Nintendo Entertainment System eingelegt oder entfernt wird, muß das System ordentlich abgeschaltet werden.*

2) *Diese Spiel besteht aus Teilen mit hoher technischer Präzision. Bitte bewahre es nicht an besonders kalten und warmen Plätzen auf.*

3) *Vermeide es die Kontakte zu berühren. Sie dürfen auch nicht naß oder schmutzig werden.*

4) *Du solltest es weder mit Benzin, Farbenverdünner, Alkohol oder anderen Lösungsmitteln reinigen.*



© and TM 1991 Data East Corporation. Joe & Mac Caveman Ninja and Data East are trademarks of Data East Corporation. Used under licence.



LICENSED BY

Nintendo®

NINTENDO®, SUPER NINTENDO ENTERTAINMENT SYSTEM™, THE NINTENDO PRODUCT SEALS AND OTHER MARKS DESIGNATED AS "TM" ARE TRADEMARKS OF NINTENDO.

DIESES QUALITÄTS-SIEGEL IST DIE GARANTIE DAFÜR, DASS SIE NINTENDO-QUALITÄT GEKAUFT HABEN. ACHTEN SIE DESHALB IMMER AUF DIESES SIEGEL, WENN SIE SPIELE ODER ZUBEHÖR KAUFEN. DAMIT SIE SICHER SIND, DASS ALLES EINWANDFREI ZU IHREM SUPER NINTENDO ENTERTAINMENT SYSTEM PAKT.

EINLEITUNG

Vor abermillionen Jahren, bevor die Eiszeit unseren Planeten mit einer Eiswüste bedeckte, war das Leben der Höhlenmenschen alles andere als leicht!

Das waren die guten alten prähistorischen Tage, als Feuer noch mit Feuersteinen entzündet und Werkzeuge noch aus Holz und Stein gefertigt wurden!

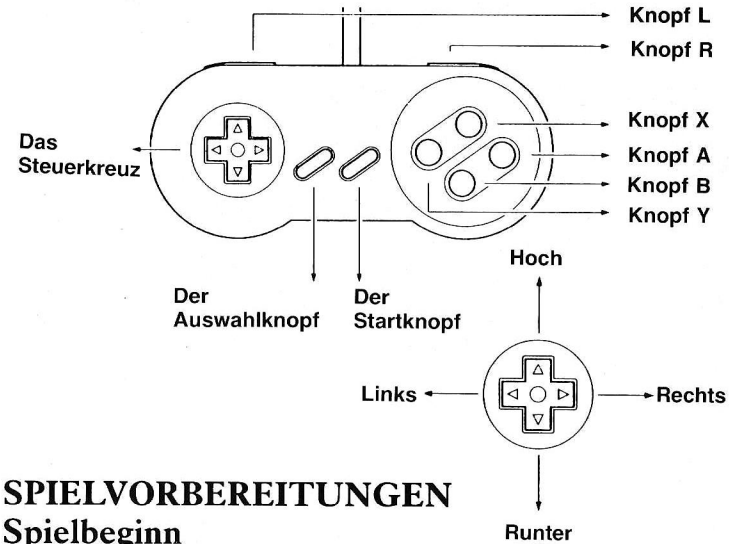
Auch wenn dieser Lebensstil der einzige war, den Joe und Mac (zwei unserer frühesten Vorfahren) kannten, hatte er auch seine guten Seiten, z.B. viel Beerensaft, Dinosaurier-Steaks und Höhlenmädchen zur Erquickung!

Doch dann, in einer Mondscheinnacht, als Joe und Mac in den Bergen zur Jagt aus waren, zerstören einige unfreundliche Nachbarn Ihr Dorf und entführen ihr Frauenvolk!

Die verschwundenen Mädchen sind nun allein in der Wildnis und Joe und Mac sind die einzigen Höhlenmenschen weit und breit, um sie zu retten!



DIE STEUEREINHEIT (Das Joypad)



SPIELVORBEREITUNGEN Spielbeginn

Stelle sicher, daß der Stromschalter Deines SNES auf "OFF" steht. Lege das Spiel Pak in die SNES-Einheit und schalte das Gerät an.

Nachdem das 'ELITE'-Logo gezeigt wurde, erscheint folgendes Sprachauswahl-Menü.

English – Alle Textpassagen erscheinen in englischer Sprache.

Français – Alle Textpassagen erscheinen in französischer Sprache.

Deutsch – Alle Textpassagen erscheinen in deutscher Sprache.

Nederland – Alle Textpassagen erscheinen in holländischer Sprache.

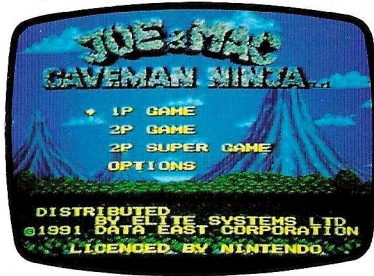
Italiano – Alle Textpassagen erscheinen in italienischer Sprache.

Español – Alle Textpassagen erscheinen in spanischer Sprache.

Drücke den Auswahlknopf, um Deine Auswahl zu markieren. Drücke den Startknopf, um Deine Auswahl zu treffen und den Menübildschirm zu öffnen.



Das folgende Menü erscheint auf dem Bildschirm, wenn Du Dein Super Nintendo Entertainment System anschaltest.



MENÜBILDSCHIRM

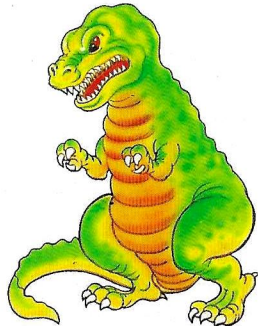
Spiel für einen Spieler – *Joe versucht die verschwundenen Höhlenmädchen zu retten.*

Spiel für zwei Spieler – *Joe und Mac treten gegeneinander an, um zu sehen, wer von ihnen die Höhlenmädchen zuerst befreien kann.*

Superspiel für 2 Spieler – *Joe und Mac bekämpfen sich oder helfen einander während sie versuchen, die verschwundenen Höhlenmädchen zu retten.*

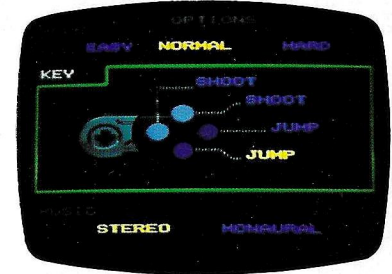
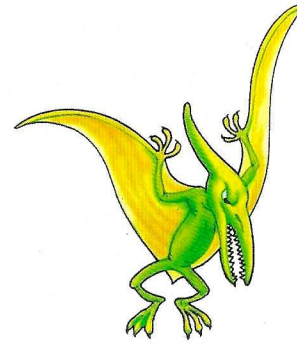
Optionen – *Wähle Spielmodus, Tasten und Musik aus.*

Drücke den Auswahlknopf, um Deine Auswahl zu markieren. Drücke den Startknopf, um ein Spiel zu spielen oder in das Optionsmenü zu gelangen.



PRÄHISTORISCHE TATSACHEN:

Dinosaurier waren eine Reptilienart, die die Erde für insgesamt 140 Millionen Jahre vor etwa 200 bis 65 Millionen Jahren bevölkert hat. Es gab sowohl Fleischfresser als auch Vegetarier oder Pflanzenfresser unter ihnen.



DER OPTIONS-BILDSCHIRM

Spielmodus: *Wahl des Schwierigkeitsgrades, Einfach, Normal, Schwer.*

Tasten: *Wähle die Tasten für das Springen und das Schießen aus.*

Musik: *Du kannst zwischen Mono und Stereo-Sound wählen.*

Du kannst den Spielmodus, die Tasten und die Musik auswählen, indem Du das Steuerkreuz hoch oder runter drückst. Drücke den Auswahlknopf, um in jeder Kategorie die jeweiligen Auswahlen zu treffen.

Wenn Du alle Entscheidungen getroffen hast, drücke den Startknopf, um in den Menübildschirm zurückzukehren.

Im Menübildschirm, markiere den Modus, in dem Du spielen willst (Spiel für einen Spieler, Spiel für 2 Spieler oder das 2 Spieler Superspiel). Drücke dann den Startknopf, um das Spiel zu beginnen.



WIE JOE & MAC CAVEMAN NINJA GESPIELT WIRD

Das Spiel spielt in gewissen primitiven Gebieten in einer lang vergangenen Zeit; die heimtückischen Regionen, bevölkert mit hungrigen Raubtieren und hinterhältigen Wilden.

Das Spiel besteht aus neun Hauptleveln. Dein Ziel ist es, die mutigen Höhlenmenschen Joe & Mac sicher durch diese gefährlichen Provinzen zu führen, auf der Suche nach ihren bescheiden, nach Haus wandernden Frauen.



Du kannst Punkte machen, wenn Du über eine andere Lebensform, die Dein Fortkommen behindert triumphierst und indem Du Nahrung und Extra-Waffen, die Du manchmal auf Deinem Weg finden kannst, sammelst.

Jedes Königreich hat einen mächtigen Herrscher. Um ein Level erfolgreich zu beenden, müssen Joe und Mac mit dem jeweiligen Herrn des Landstrichs kämpfen. Diese Schutzkreaturen wurden erwählt, ihre verschiedenartigen Gebiete zu verteidigen und sind die größten und furchterregsten Exemplare aller Lebensformen. Falls Joe und Mac nicht stark genug sind oder ihre mächtigsten Waffen nicht parat haben, werden sie wahrscheinlich ihre Mission als kleine Zwischenmahlzeit eines Dinosauriers beenden.

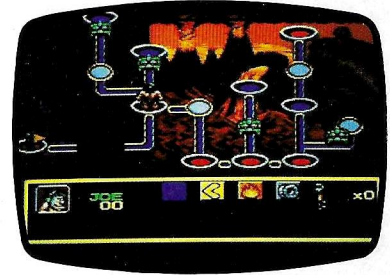
DIE KARTE

Die Karte wird Dich Schritt für Schritt durch das Spiel leiten. Sie erscheint wenn Du ein Level beendet hast.

DER ROTE PUNKT:
Kampfschauplätze. Um einen Kampfschauplatz zu lösen, mußt du den Wächter am Ende besiegen. Sobald Du den Wächter besiegt und die Stufe beendet hast, erscheint an Stelle des roten Punktes seine Flagge und Du kannst nun zur nächsten Stufe weitergehen.



DER BLAUE PUNKT:
Bonus-Plätze. An diesen Stellen kannst Du Deine Energie auffrischen, aber sei auf der Hut, es sind möglicherweise Gegner in der Nähe. Du kannst nicht zu einem Bonus-Platz, den Du bereits geleert hast zurückkehren.



DER WEIßE PUNKT:
Ortsmarkierungen. Immer wenn Du einen weißen Punkt passierst, wird an seiner Stelle eine weiße Statue erscheinen und Deinen Aufenthaltsort speichern. Wenn Deine Figur stirbt, kannst Du an der letzten Ortsmarkierung weiter machen.

Es gibt sieben versteckte Plätze, die nicht auf der Karte eingetragen sind. Du mußt sie selber finden. Hinweis: Von Zeit zu Zeit erscheint ein rotes Ei und wenn Du es aufbrichst, kriecht ein freundlicher Pterodactylus heraus und bringt Dich zu dem verborgenen Platz.

DAS BÖSE TOR:

Das böse Tor blockiert gewisse Teile der Karte. Den benötigten Schlüssel findest Du an den verborgenen Plätzen. Drücke Knopf A wenn Du an ein böses Tor kommst und es wird sich öffnen. Die Anzahl der Schlüssel, die Du besitzt, wird auf der rechten Seite des Bildschirms, genau unter der Karte angezeigt.

TASTENBEFEHLE

Zusätzlich zu den Spring- und Schieß-Kommandos die Du im Options-Bildschirm auswählen kannst, kennt das Spiel folgende Kommandos.

Pause: Drücke den **START-Knopf**.

Hoher Sprung: Drücke das **Steuerkreuz**, während Du den **Spring-Knopf** drückst.

Hocken: Drücke das **Steuerkreuz nach unten**.

Lossausen: Drücke das **Steuerkreuz nach links oder rechts**, während gleichzeitig entweder die **L** oder die **R-Taste** gedrückt gehalten wird.

Waffenaustausch: Drücke den **Auswahlknopf**, um die Waffen auszutauschen.

Purzelbaum schlagen: Drücke das **Steuerkreuz links oder rechts**, während es nach unten gedrückt wird. Dieses Kommando erfordert etwas Übung.

Notiz: Wenn Dein Höhlenmensch einen Purzelbaum schlägt, ist er für eine kurze Zeit unsichtbar und kann überall hin klettern.

Notiz: Du kannst alle **Aktionsknöpfe** umdefinieren, falls Du dies wünschst.

PRÄHISTORISCHE TATSACHEN:

Obwohl Menschen die Erde seit 2 Millionen Jahren bevölkern, wird Weizen und Gerste erst seit 10.000 Jahren angebaut. In der Zeit davor ernährte sich der Mensch, indem er wilde Tiere jagte und Früchte sammelte.



HERUMLIEGENDE GEGENSTÄNDE, DIE JEDER HÖHLENMENSCH SAMMELN SOLLTE

Die Rettung verlorener Höhlenmädchen macht einen Höhlenmann müde and hungrig, sammle daher die folgenden Gegenstände, die draußen in freier Wildbahn oder im Inneren eines Eises, das erst auf geschlagen werden muß, gefunden werden können.

IUP

Jedes IUP, das Du sammelst, gibt Dir ein Extraleben.

SCHLÜSSEL

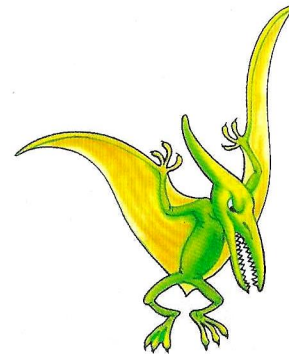
Die Schlüssel können nur an den verborgenen Plätzen gefunden werden. Du benötigst die Schlüssel, um die bösen Tore zu öffnen, die Deinen Pfad auf der Karte blockieren.

KLEINER TROMMELSCHLEGEL

MITTLERER TROMMELSCHLEGEL

GROBES STEAK

Wenn Du Nahrung aufsammelst, erneuert sich Deine Energie. Je größer das Stück Fleisch, je mehr erholt sich Deine Energie.



PRÄHISTORISCHE TATSACHE

Das Rad wurde erst vor 5.000 Jahren erfunden. Das erste Rad war aus Holz.

WAFFEN

Wird ein Eier-schleppender Neandertaler besiegt, können Joe und Mac eine zusätzliche Waffe erbeuten, vorausgesetzt, sie bekommen die Waffe auch.

Kein anständiger Höhlenmensch sollte jemals ohne seine schwerste Keule oder zuverlässigstes Werkzeug gesehen werden. Auch Joe und Mac, bekleidet mit ihren gewaltigsten Mammutfellen machen da keine Ausnahme.

DIE KEULE

Joe beginnt sein Abenteuer, indem er herannahende Gegner mit einer robusten Keule bekämpft, aber Du brauchst stärkere Waffen für die größeren Angreifer.

DER KNOCHEN

Ein Geschloß, um Deinen Hauptfeinden das Fürchten zu lehren, aber Du mußt stärkere Waffen für größere Angreifer sammeln – Knochen sind schwer und reichen nicht so weit.

DER BUMERANG

Eine wertvolle Waffe, denn bevor er zurückkommt löscht er Deine Gegner aus.

FEUER

Den besten Schutz bieten Feuerbälle, die gegen die Gegner geschleudert werden.

STEINRÄDER

Werden in den Pulk Deiner Gegner ohne Vorwarnung Räder gerollt, wirst Du sie bald aus Deinem Blickfeld fliegen sehen.

PRÄHISTORISCHE

TATSACHEN:

Mehr als anderthalb Millionen Jahre lang wurden Waffen und Werkzeuge nur aus Stein, Holz und Knochen gefertigt, bis der Höhlenmensch lernte solche aus Metal herzustellen. Er schmolz Kupfer und goß dieses in eiserne Formen für Speerspitzen und Axtblätter. Die ersten Exemplare wurden erst vor 10.000 Jahren hergestellt.



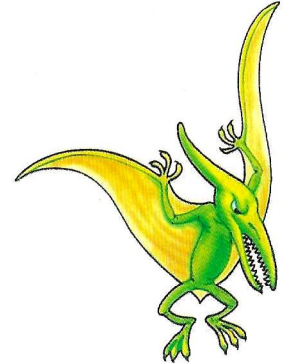
DIE GEGNER

Die verschiedenen Gebiete, die Joe und Mac durchreisen, werden heftig von hunderten der wildesten Lebewesen und gefährlichen Pflanzenarten verteidigt. Auch ist kein Gebiet ohne seinen Herrn des Landstrichs, gegen den Joe und Mac antreten müssen, bevor sie an einen neuen Platz reisen können.

Sei daher wachsam und halte Deine Waffen beisammen, Du wirst sicherlich auf einige dieser unfreundlichen Kreaturen stoßen:

BABY PTERANODON

Existierte schon vor über 135 Millionen Jahren. Diese "geflügelten Eidechsen" sind fliegende Teufel. Sind sie ausgewachsen, beträgt Ihre Flügelspannweite 9m und sie haben ein spitzes 1m langes Horn.



ARCHAEOPTERYX

Ein krähengroßer gefiederter Dinosaurier, seine Länge beträgt 1m. Es existierte zum ersten Mal vor über 200 Millionen Jahren und wird nun von den Chronisten als das verlorene Bindeglied zwischen Vögeln und Reptilien angesehen.

ZEPHYROSAURUS

Ein kleiner pflanzenfressender Dinosaurier (nur 2,5m lang), dessen Name Westwind-Echse bedeutet. Es ist bekannt, daß er in einem Zeitraum zwischen 141 und 65 Millionen Jahren existiert hat.

Andere Gefahren warten auf Dich ...

TYRANT TRIFFIDS

Eine mystische Menschen-fressende, Samen ausstoßende Pflanze, ähnlich der großen Venus Fliegenfalle. Die Samen sind giftig und können sich als tödlich erweisen!

HELIROCK BOMBEN

Feurige Pakete die von Höhlenmann Krähenflügel von seinem Helirockter abgeworfen werden. Dieses Gefährt ist sowohl in der Luft als auch auf dem Boden zu explosiv, um es näher zu untersuchen.

ELEKTRISCHER FLIEGENDER FISCH

Irgendwelche fischartigen Kreaturen können für Joe und Mac einen größeren Schock bedeuten, als sie erwarten.

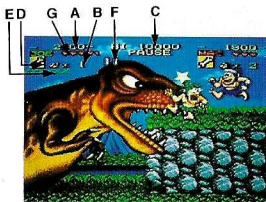
SPIELVERLÄNGERUNGS-MODUS

Joe und Mac haben jeder drei Leben. Sobald sie ihre Leben verloren haben, ist das Spiel zu Ende. Aber durch den Verlängerungs-Modus kannst Du das Spiel genau an der Stelle fortsetzen, an der Du Dein letztes Leben ausgehaucht hast. Sobald das Spiel vorbei ist, erscheint der Verlängerungs-Bildschirm und Du wirst gefragt, ob Du das Spiel weiterspielen willst. Willst Du das Spiel fortsetzen, zerbreche das Ja-Ei, falls nicht das Nein-Ei.

Notiz: Du kannst ein Spiel nur drei Mal fortsetzen. Nachdem Du das Spiel zum dritten Mal verlängert hast, mußt Du von vorne beginnen.

Der Spielbildschirm zeigt gewisse Informationen sowohl für Joe als auch für Mac.

- A Punkte-Anzeige.
 - B Anzahl der verbleibenden Leben.
 - C High Score.
 - D Art der Waffe.
 - E Anzahl der Schläge, die der Boss erhalten hat. (Wird nur während der Boss-Schlachten im Spiel für 2 Spieler oder im Superspiel für 2 Spieler angezeigt.) Der Spieler, der dem Boss die meisten Schläge verabreicht hat, erhält als Belohnung einen Kuß von dem geretteten Höhlenmädchen.
- Notiz:** In den Bonus-Plätzen wird der Kuß des Höhlenmädchens zufällig vergeben und der Empfänger ist so erfrischt, daß seine gesamte Energie wieder aufgefüllt wird.
- F Das Leben der Bosse.
 - G Energieanzeige für den Spieler.



TIPS UND TRICKS ZUM ERFOLGREICHEN SPIELVERLAUF

1. Wenn Du ein Objekt, das hoch in der Luft schwebt bekommen willst, solltest Du auf dem Pterodactylus reiten. Im Superspielmodus für zwei Spieler mußt Du mit dem anderen Spieler zusammenarbeiten und entweder Joe oder Mac müssen auf des anderen Rücken springen, um das Objekt zu erreichen.
2. Wenn Du ein rotes Ei siehst solltest Du, bevor Du es zerbrichst, alle auf dem Bildschirm befindlichen Feinde vernichten, sonst kommt der freundliche Pterodactylus nicht heraus. Wasser und Feuer sind auch Feinde des freundlichen Pterodactylus.
3. Wenn Du auf einen große Boss schießt, visiere seinen Kopf an.
4. Feuer kann Deine mächtigste Waffe sein.
5. Du kannst Deinen Gegner leicht mit Kopfsprung-Attacken vernichten. Um eine Kopfsprung-Attacke durchzuführen, müssen Joe und Mac nahe dem Rand einer Klippe mit dem Gegner unter ihnen sein. Drücke zweimal schnell das Steuerkreuz links oder rechts und halte beim zweiten Druck das Steuerkreuz herunter. (Dies ist das selbe Kommando wie der Purzelbaum, aber an einer Klippe werden Joe und Mac einen Kopfsprung ausführen.)